

上高
2035

上高县国土空间总体规划

TERRITORIAL SPATIAL MASTER PLANNING OF SHANGGAO

[2021-2035年]

征求公众意见稿

上高县自然资源局
2022年12月

前言

PREFACE

上高县位于江西省西北部，锦江中游，扼湘赣通衢要冲，据交通要塞。公元 184 年，汝南上蔡百姓迁到上高，始建上蔡县，为上高县之始，距今有 1830 多年的历史；上高历史悠久，物产丰饶，是全国商品粮基地县、全国瘦肉型生猪基地县、全国优质苎麻基地县、全国“三辣”之乡，素有“赣中粮仓”之称；上高山清水秀，生态优美，成功创建国家园林城市，人居环境持续改善；近年来，上高坚持以大开放为主战略，经济社会发展势头强劲，先后多次被评为“首届国土资源节约集约模范县”、“全省经济发展综合先进县”、“全省工业发展先进县”、“全省农业发展先进县”、“全省 2019 年度市县政府耕地保护目标考核优秀县”、“江西省国家生态文明试验区改革示范经验优秀县”。

按照国家、江西省和宜春市要求，上高县组织编制了《上高县国土空间总体规划（2021-2035 年）》（以下简称《规划》）。规划立足新发展阶段、深入贯彻习近平总书记系列重要讲话特别是视察江西重要讲话精神，紧扣“对接宜春中心城，争创中部百强县”，突出生态绿色、坚持以人为本，注重历史传承，顺应新时代国土空间治理要求，统筹构建全域美丽、全民幸福的国土空间保护开发新格局。

《上高县国土空间总体规划（2021-2035 年）》是对上高县域范围内国土空间开发保护作出的总体安排和综合部署，是指导城乡各类建设活动、开展国土空间资源保护利用与修复、制定空间发展政策和实施国土空间规划管理的空间蓝图，是编制相关专项规划和详细规划的依据。

为凝聚全社会共识，共同建设美丽家园，恳请广大热心市民和社会各界共同参与，积极为本轮规划建言献策。

目录

CONTENTS

1

规划总则 GENERAL PROVISIONS

- 1.1 指导思想
- 1.2 规划原则
- 1.3 规划范围与期限

2

目标愿景 GOALS AND VISION

- 2.1 发展愿景
- 2.2 城市性质
- 2.3 城市规模

3

构建国土空间总体格局 CONSTRUCT THE OVERALL PATTERN OF NATIONAL SPACE

- 3.1 国土空间开发保护策略
- 3.2 构建“一核四·星、两带三区”的总体格局
- 3.3 统筹划定落实“三条控制线”

4

塑造山清水秀的生态空间 SHAPE A BEAUTIFUL ECOLOGICAL SPACE

- 4.1 构建“一江七脉，一屏多廊”的生态保护格局
- 4.2 严格落实生态保护红线，构建自然保护地体系
- 4.3 保护自然资源，统筹推进生态修复

5

打造美丽集约的农业空间 CREATE A BEAUTIFUL AND INTENSIVE AGRICULTURAL SPACE

- 5.1 构建“一带两谷多点”的农业空间格局
- 5.2 落实耕地和永久基本农田保护任务
- 5.3 加强乡村振兴空间保障
- 5.4 扎实推进国土综合整治

6

铸造宜居宜业的城镇空间 BUILD AN URBAN SPACE THAT IS LIVABLE AND SUITABLE FOR BUSINESS

- 6.1 明确城市人口规模，构建五级城镇体系
- 6.2 构建产业发展格局，保障产业发展空间
- 6.3 优化中心城区空间布局
- 6.4 加强存量土地盘活

7

营造辉映古今的魅力空间 SHAPE A CHARMING SPACE REFLECTING THE PAST AND PRESENT

- 7.1 营造山水相融的城乡风貌
- 7.2 强化历史文化资源保护传承
- 7.3 构建全域旅游体系

8

强化绿色均衡的支撑体系 STRENGTHEN THE GREEN AND BALANCED SUPPORT SYSTEM

- 8.1 完善高效便捷的综合交通体系
- 8.2 建立优质均衡的公共服务体系
- 8.3 建立多元多层次住房供应体系
- 8.4 建设高品质的公园绿地体系
- 8.5 健全城乡一体的市政设施体系
- 8.6 提升安全韧性的防灾减灾体系

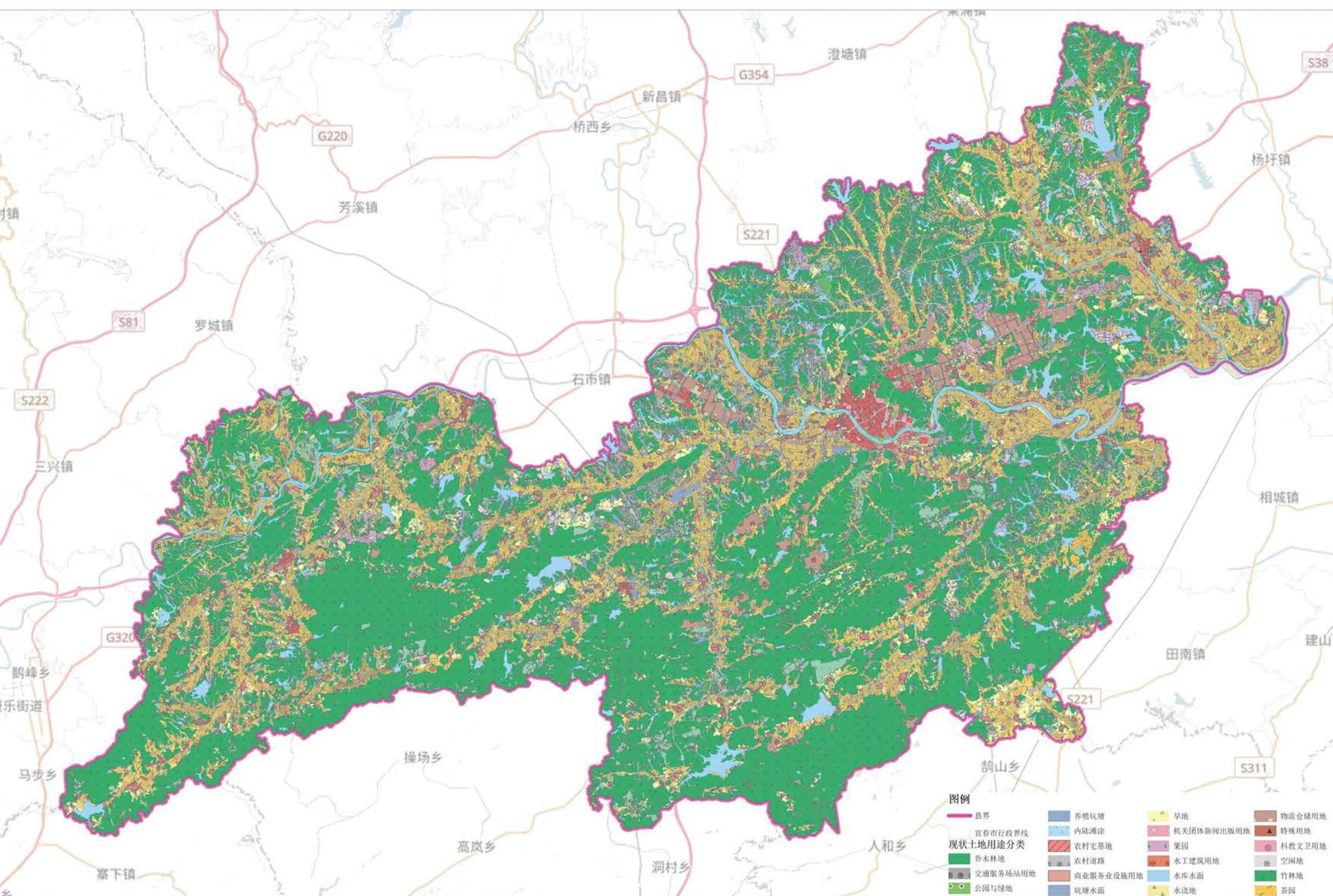
9

规划传导与实施保障 PLANNING CONDUCTION AND IMPLEMENTATION SAFEGUARD

- 9.1 建立适应新时期发展的空间规划传导体系
- 9.2 建立管控保障体系，明确近期行动计划
- 9.3 健全规划全生命周期实施管理



这里是上高



上高地处江西省西北部，锦江中游，东界高安，南邻新余、分宜，西接宜春、万载，北连宜丰。上高属中亚热带季风气候，地势由西南向东北倾斜，地形可明显分为西南低山丘陵区 and 东北低丘平原区两部分。境内山岭纵横，田丘相间，河溪众多，是一个“六山半水两分田，分半道路和庄园”的县城。

国土

国土面积：1347.23 平方公里

国土开发强度：10.37%



经济

2020 年全县 GDP：225.17 亿元

人均 GDP：65654 元



人口

2020 年全县常住人口：34.38 万人

常住人口城镇化率：58.4%



1

规划总则

GENERAL PROVISIONS

1.1 指导思想

1.2 规划原则

1.3 规划范围与期限



01 规划总则

1.1 指导思想

全面贯彻党的二十大精神，以习近平新时代中国特色社会主义思想为指导，深入贯彻习近平总书记系列重要讲话特别是视察江西重要讲话精神，立足新发展阶段、贯彻新发展理念、构建新发展格局，着力推动在高质量发展、制造业转型升级、生态文明建设、城乡融合发展等方面的探索，整体谋划新时代国土空间开发保护格局，为上高实现社会主义现代化提供有力支撑和空间保障。

1.2 规划原则

坚持战略引领 推进科学发展

坚持区域协同 促进融合发展

坚持底线思维 践行绿色发展

坚持人民至上 注重品质提升

坚持空间智治 确保有效实施

1.3 规划范围与期限

规划期限

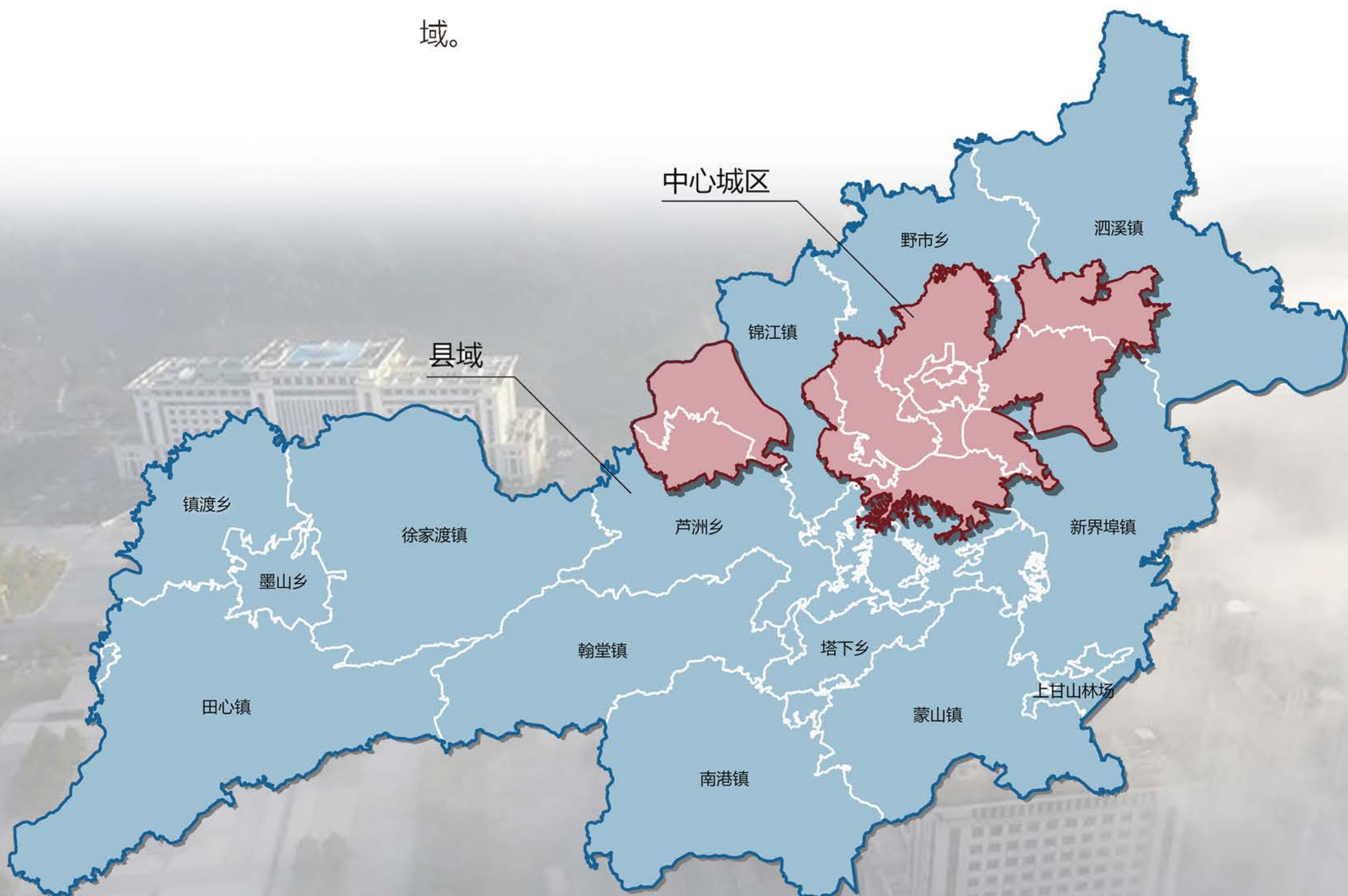


规划范围

包含县域和中心城区两个层次

县 域 ▶ 上高县行政辖区，国土总面积 1347.23 平方公里

中心城区 ▶ 包括 2 个街道（锦阳街道、敖阳街道），4 个工业区（五里岭、黄金堆、电子信息工业区、铁路物流园区）以及锦江镇、野市乡、敖山镇、芦洲乡、塔下乡、新界埠镇、泗溪镇等七个乡镇部分区域。



2

目标愿景

GOALS AND VISION

2.1 发展愿景

2.2 城市性质

2.3 发展规模



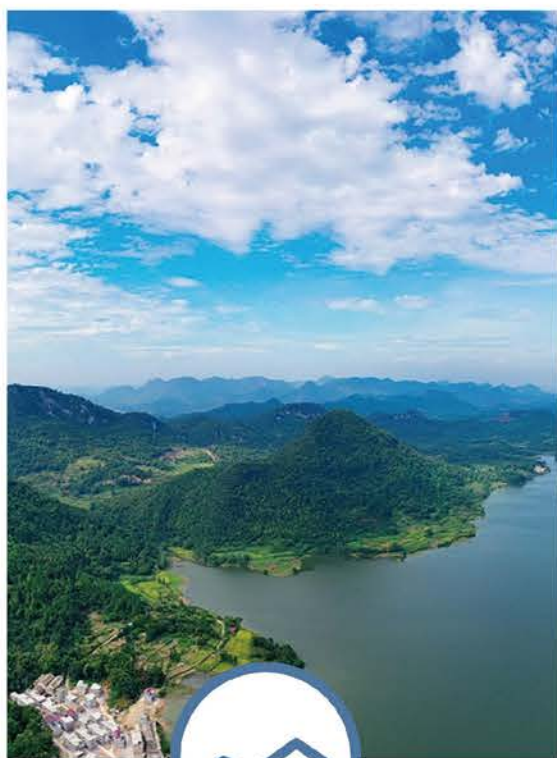
02 目标愿景

2.1 发展愿景

到 2035 年，以“赣西北智造绿城，宜居宜业品质上高”为发展愿景，加快推进国土保护和开发利用，优化国土空间资源配置，建成开放、创新、高品质的美丽幸福城市。

赣西北智造绿城 宜居宜业品质上高

建设
益山益水的
生态之城



建设
创新开放的
活力之城



建设
宜居宜业的
幸福之城



智造绿城，品质上高

SHANGGAO

02 目标愿景

2.2 城市性质



江西省工贸繁荣的新兴轻工城市



赣中粮仓美誉的山水宜居城市

2.3 发展规模



县域

2025 年常住人口规模：**43** 万人左右

2035 年常住人口规模：**52** 万人左右



中心城区

2025 年常住人口规模：**21** 万人左右

2035 年常住人口规模：**30** 万人左右



3

构建国土空间总体格局

CONSTRUCT THE OVERALL PATTERN
OF NATIONAL SPACE

3.1 国土空间开发保护策略

3.2 构建“一核四星，两带三区”的总体格局

3.3 统筹划定落实“三条控制线”





3.1 国土空间开发保护策略

1

区域协同

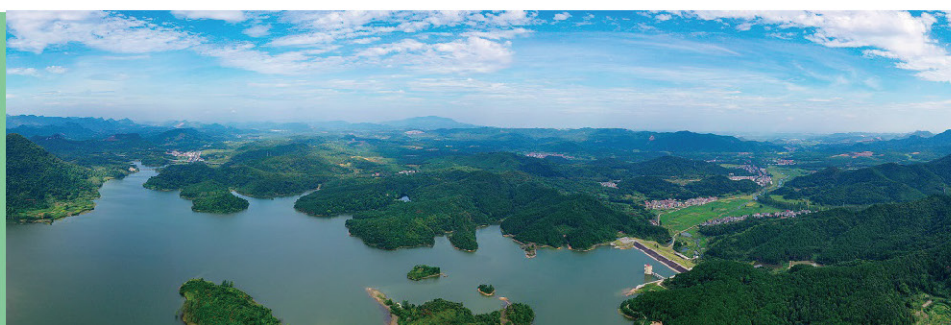
形成开放高效的多层次联动网络



2

生态优先

保障绿色安全的国土空间环境



3

精明增长

构建高质量发展的国土空间格局



4

以人为本

塑造高质量生活的全域城乡体系



5

安全韧性

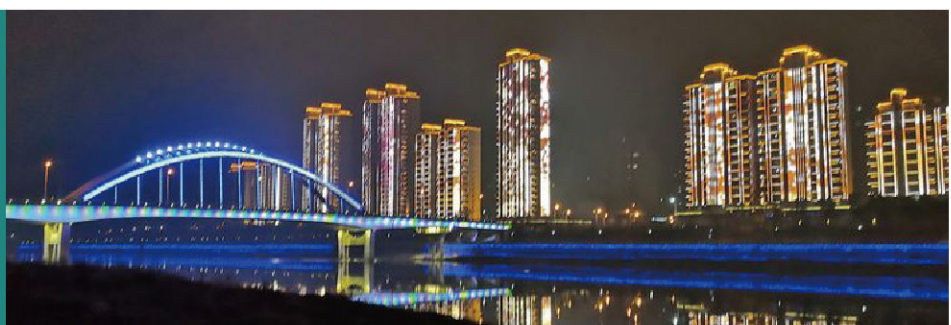
促进系统协调的基础设施运行



6

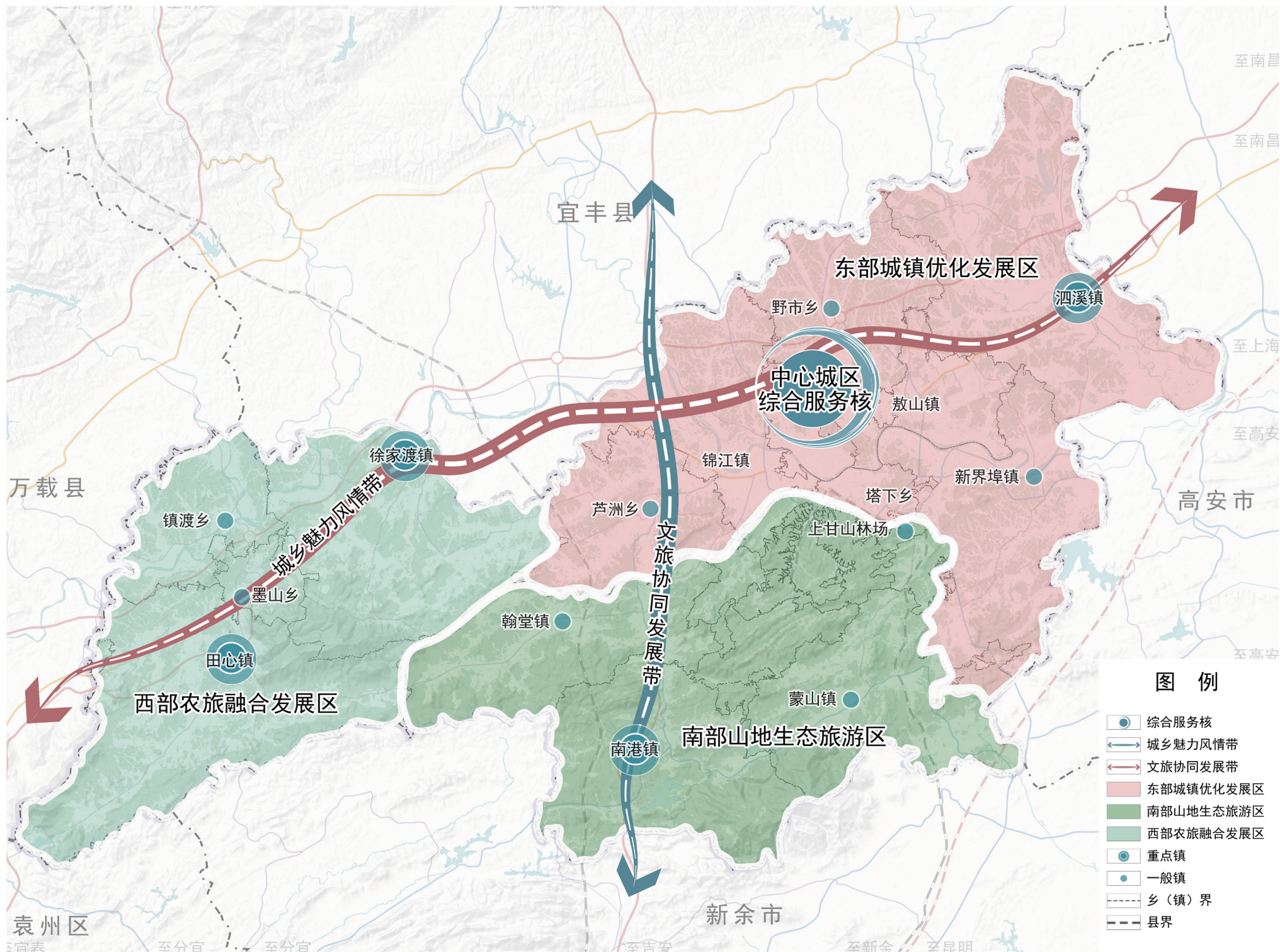
实施有效

探索高水平治理的空间规划



03 构建国土空间总体格局

3.2 构建“一核四星，两带三区”的总体格局



一核

即中心城区，作为全县的政治、经济、文化中心，是带动全县发展的核心引擎。

两带

分别指依托 G320 形成的城乡魅力风情带和依托大广高速形成的文旅协同发展带。

四星

分别是泗溪镇、徐家渡镇、南港镇和田心镇，发挥重点乡镇的辐射带动能力。

三区

分别为东部城镇优化发展区、西部农旅融合发展区和南部山地生态旅游区。

3.3 统筹划定落实“三条控制线”



严格保护永久基本农田

永久基本农田是为了保障国家粮食安全和重要农产品供给，实施永久特殊保护的耕地。永久基本农田一经划定，必须严格落实《基本农田保护条例》，严控建设占用永久基本农田。



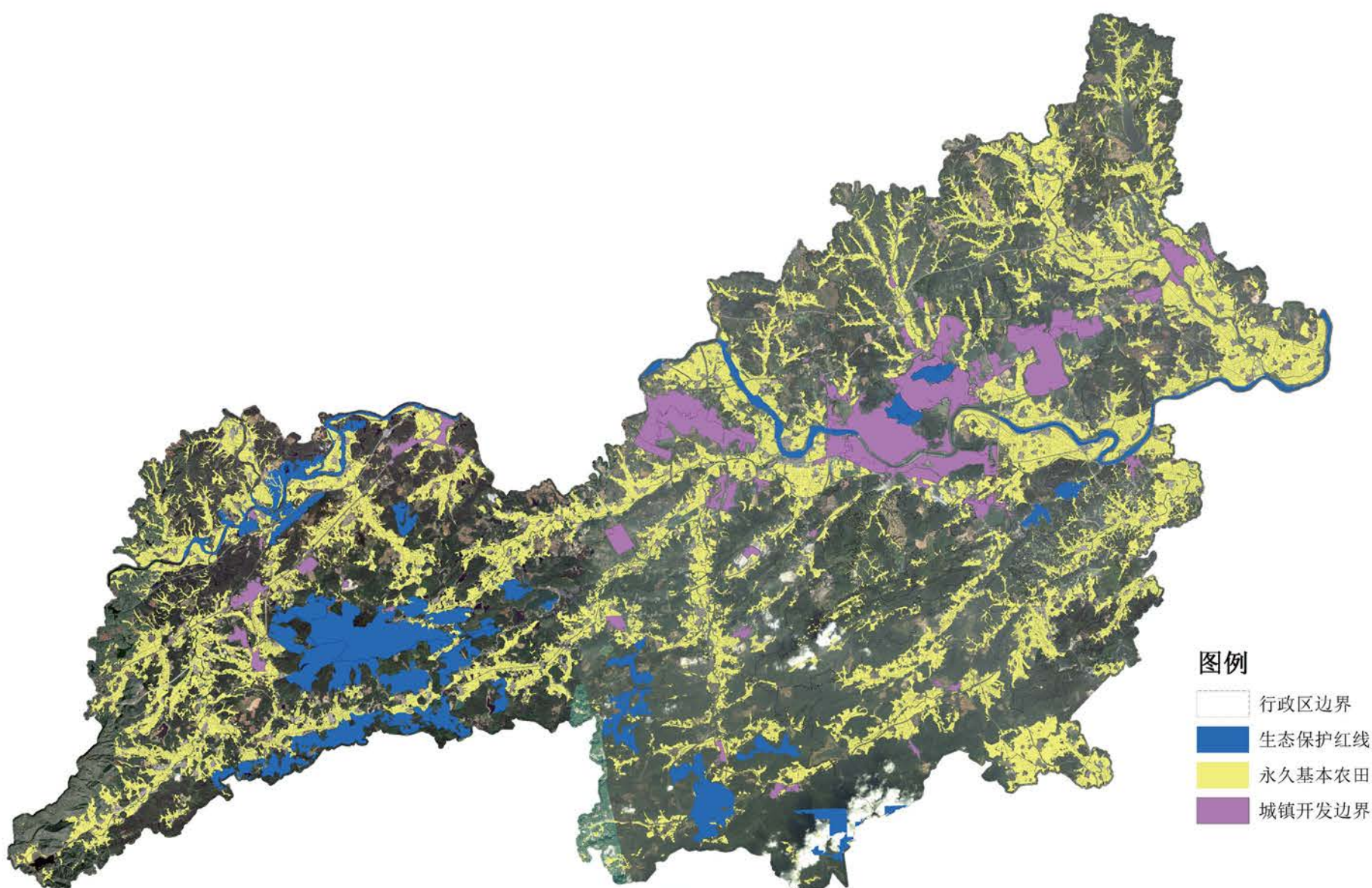
科学划定生态保护红线

生态保护红线是在县域生态空间范围内具有特殊重要生态功能、必须强制性严格保护的区域。实行分级管控，生态保护红线内核心保护区原则上禁止人为活动，除国家重大战略项目外，仅允许对生态功能不破坏的有限人为活动。



合理划定城镇开发边界

以国土空间开发适宜性评价为基础，资源环境承载力为约束，避让永久基本农田和生态保护红线，划定城镇开发边界，城镇开发边界外不得进行城镇集中建设。



4

塑造山清水秀的生态空间

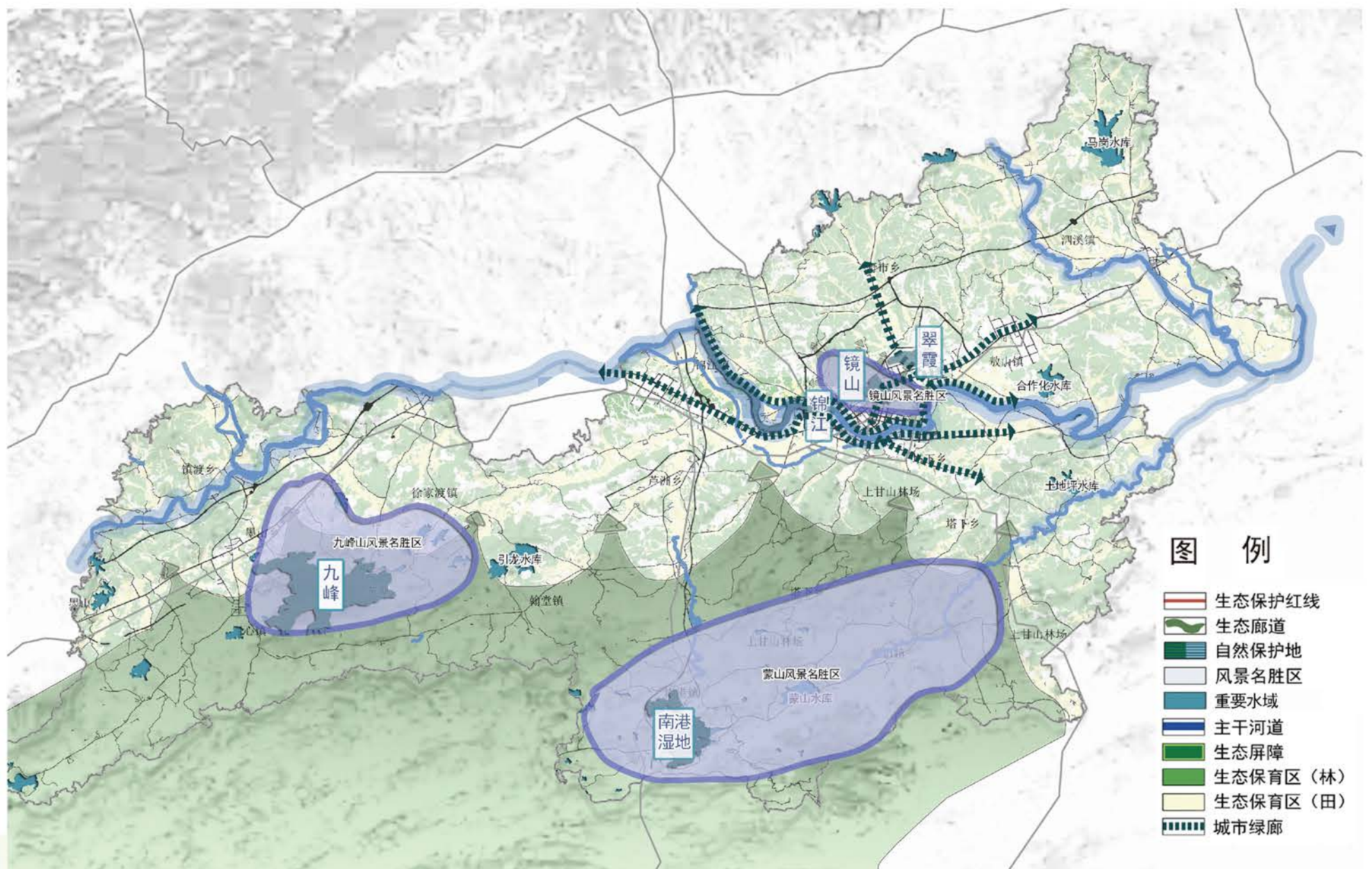
SHAPE A BEAUTIFUL ECOLOGICAL SPACE

- 4.1 构建“一江七脉，一屏多廊”的生态保护格局
- 4.2 严格落实生态保护红线，构建自然保护地体系
- 4.3 保护自然资源，统筹推进生态修复



04 塑造山清水秀的生态空间

4.1 构建“一江七脉，一屏多廊”的生态保护格局



04 塑造山清水秀的生态空间

4.2 严格落实生态保护红线，构建自然保护地体系

严格落实生态保护红线



生态保护红线内，自然保护地核心保护区原则禁止人为活动，其他区域严格禁止开发性、生产性建设活动，在符合现行法律法规前提下，除国家重大战略项目外，仅允许对生态功能不造成破坏的有限人为活动。

构建自然保护地体系



4.3 保护自然资源，统筹推进生态修复

加强自然资源保护利用



开展生态修复



5

打造美丽集约的农业空间

SHAPE A BEAUTIFUL AND INTENSIVE
AGRICULTURAL SPACE

- 5.1 构建“一带两谷多点”的农业空间格局
- 5.2 落实耕地和永久基本农田保护任务
- 5.3 加强乡村振兴空间保障
- 5.4 扎实推进国土综合整治



5.2 落实耕地和永久基本农田保护任务

严格落实耕地保护

1

加强耕地数量、质量、生态三位一体保护，落实最严格的耕地保护制度，坚决遏制耕地“非农化”，防止耕地“非粮化”，保障粮食安全，牢牢守住国家粮食安全的生命线。2020年变更调查现状耕地面积45.3932万亩，规划划定耕地保护目标43.4201万亩，永久基本农田39.2601万亩。

加强耕地质量建设

2

大力推进耕地质量提升工程与高标准农田建设工程，加大中低农产田改造力度，提高耕地产出水平，改善农田生态水平。

加大耕地补充力度

3

积极推进土地整治项目建设，结合耕地开发潜力，推进农用地整理与宜耕后备耕地资源的开发，增加有效耕地面积。

严守永久基本农田保护线

4

严格落实永久基本农田保护任务，优化永久基本农田结构和布局，保证已划定基本农田总量不减少、质量不下降，划定永久基本农田储备区，从严管控非农建设占用永久基本农田。

05 打造美丽集约的农业空间

5.3 加强乡村振兴空间保障

- 1 明确村庄分类有序布局
- 2 明确乡村地区规划指引
- 3 开展乡村人居环境整治
- 4 完善城乡基础设施网络
- 5 保证乡村振兴发展空间
- 6 赋能乡村空间数智治理



集聚发展类



整治提升类



城郊融合类



特色保护类



搬迁撤并类

村庄分类指引
Guidance On Village Classification

5.4 扎实推进国土综合整治

高标准农田
建设改造工程

宜耕后备土地
资源开发建设工程

存量土地
整治盘活

加大损毁
土地复垦力度



6

铸造宜居宜业的城镇空间

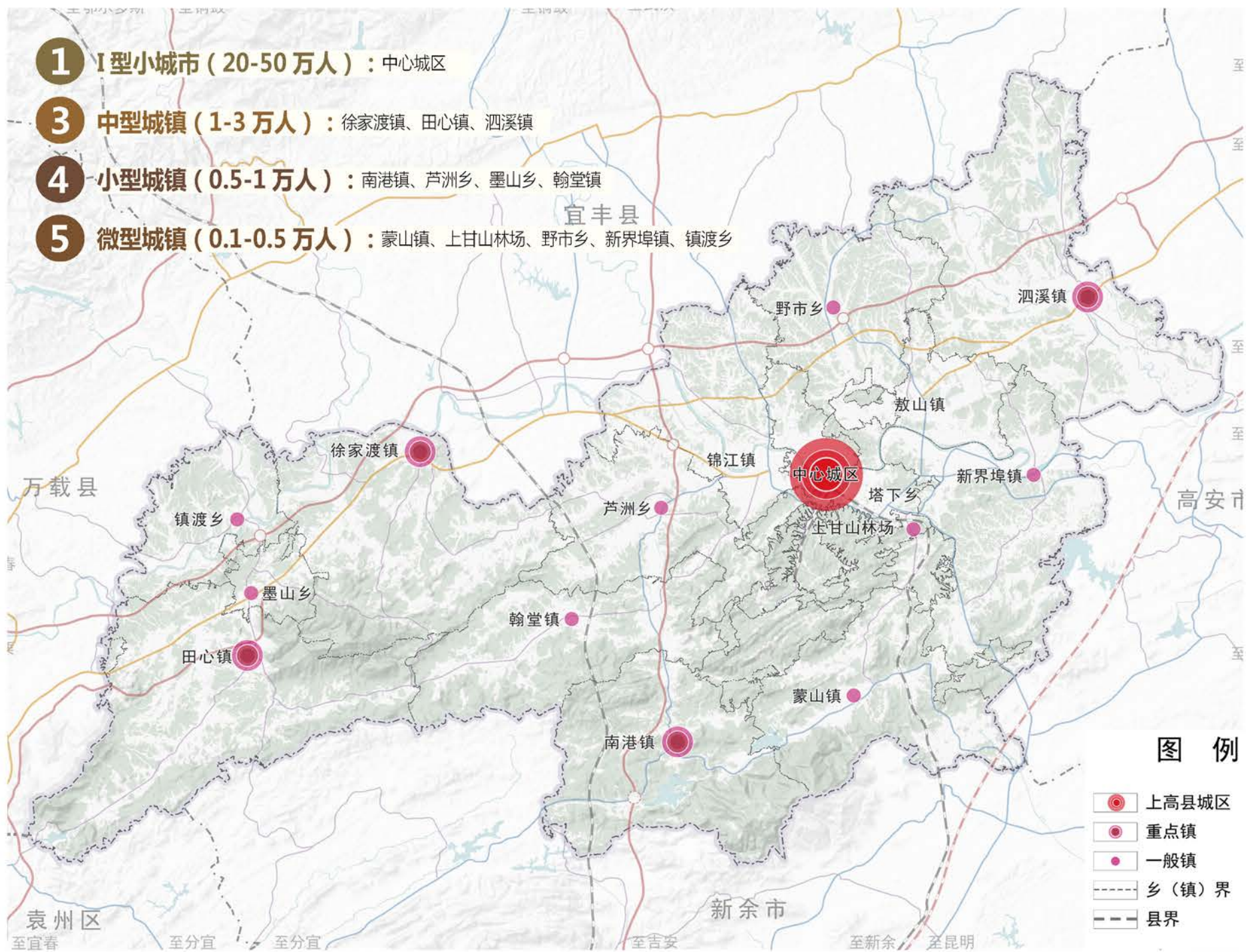
BUILD AN URBAN SPACE THAT IS LIVABLE
AND SUITABLE FOR WORK

- 6.1 明确城市人口规模，构建五级城镇体系
- 6.2 构建产业发展格局，保障产业发展空间
- 6.3 优化中心城区空间布局
- 6.4 加强存量土地盘活



6.1 明确城镇人口规模，构建五级城镇体系

构建“中心城区—重点镇—一般镇—中心村—一般村”的五级城镇体系。



中心城区

包括敖阳街道、锦阳街道、锦江和敖山镇等乡镇。



四个中心镇

包括徐家渡镇、泗溪镇、田心镇和南港镇。



八个一般镇

包括芦洲乡、蒙山镇、上甘山林场、墨山乡、野市乡、新界埠镇、翰堂镇、镇渡乡等八个乡镇。



X个中心村

完善农村基础设施和公共服务设施。



X个一般村

优化村民居住条件和生态环境。

6.2 构建产业发展格局，保障产业发展空间

建立“4+2+N”的现代产业体系，优化县域产业布局

4个
超百亿产业



鞋业



绿色食品



机电制造



电子信息

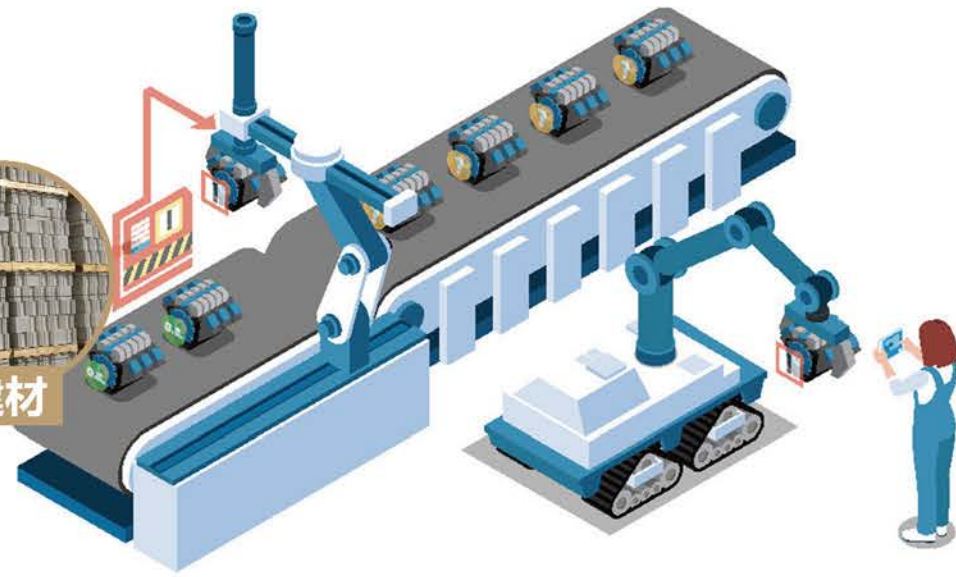
2个
五十亿产业



新能源



建材



N个
其他工业产业



医药化工



新材料



纺织服装



更多

以园区经济引领产业空间集聚，打造“一园四区”的现代产业空间



五里岭工业区



铁路物流园区



电子信息工业区



黄金堆工业区

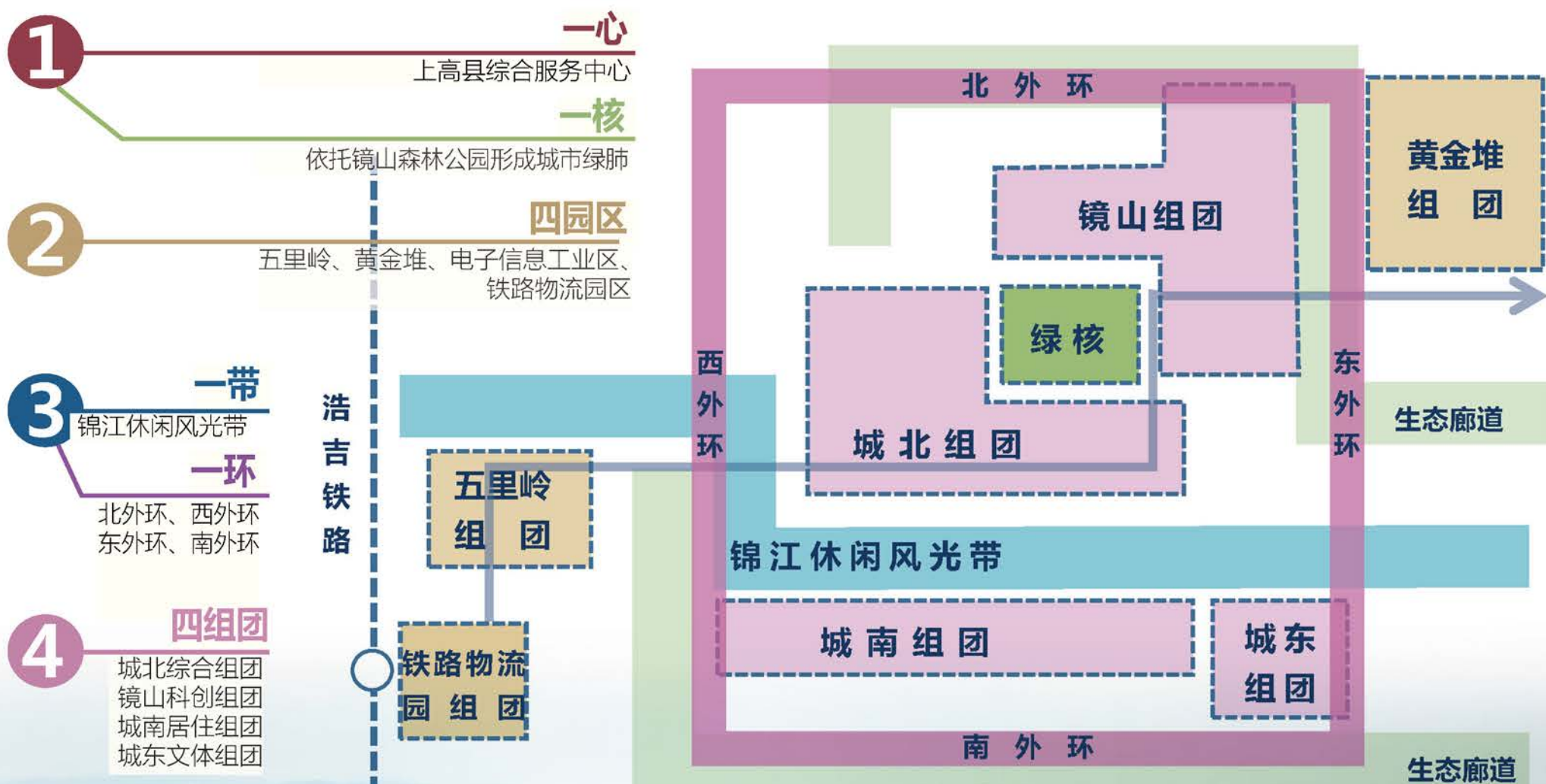


6.3 优化中心城区空间布局

县城空间形态演变



规划形成“一核一心四园区、一环一带四组团”的城市功能布局结构

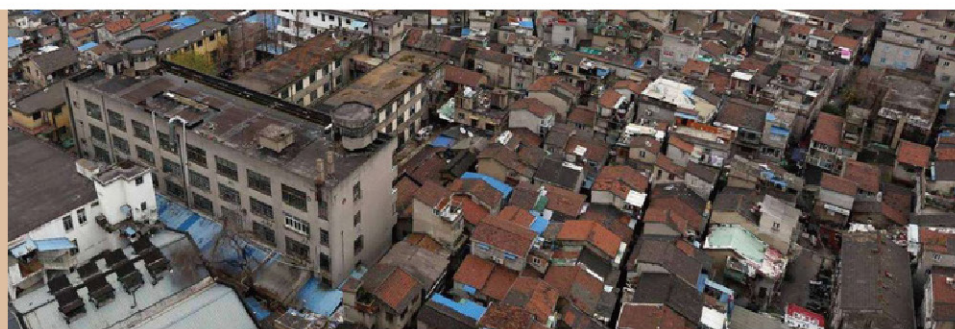


6.4 加强存量土地盘活

1

城中村与老旧小区

以微改造为主，完善各类设施，提高宜居水平和服务能力。



2

老旧厂房

盘活低效工业为新型产业腾挪空间，加强对旧厂房的保护利用。



3

老旧批发市场

外迁老旧批发市场腾退用地，原址进行业态升级，并完善各类设施。



4

外迁基础设施

基础设施外迁后优先补充公园绿地，有保留价值的改造为主题公园等。



5

批而未用土地

按照供地阶段分类处置，加快盘活，提高土地周转和利用效率。



6

加强农村土地资源管控

加强宅基地管控，探索集体经营性建设用地利用，规范农用地经营权流转。



7

营造辉映古今的魅力空间

SHAPE A CHARMING SPACE REFLECTING
THE PAST AND PRESENT

7.1 营造山水相融的城乡风貌

7.2 强化历史文化资源保护传承

7.3 构建全域旅游体系



7.1 营造山水相融的城乡风貌

构建“六区三廊”的城乡风貌格局。



现代工业风貌区

上高工业园的工业仓储等第二产业聚集区域。



城市核心风貌区

展示上高现代化城市形象的核心区域。



现代田园风貌区

自然田园风光向城市景观过度的区域。



山水精韵风貌区

依托自然山水旅游度假的休闲区域。



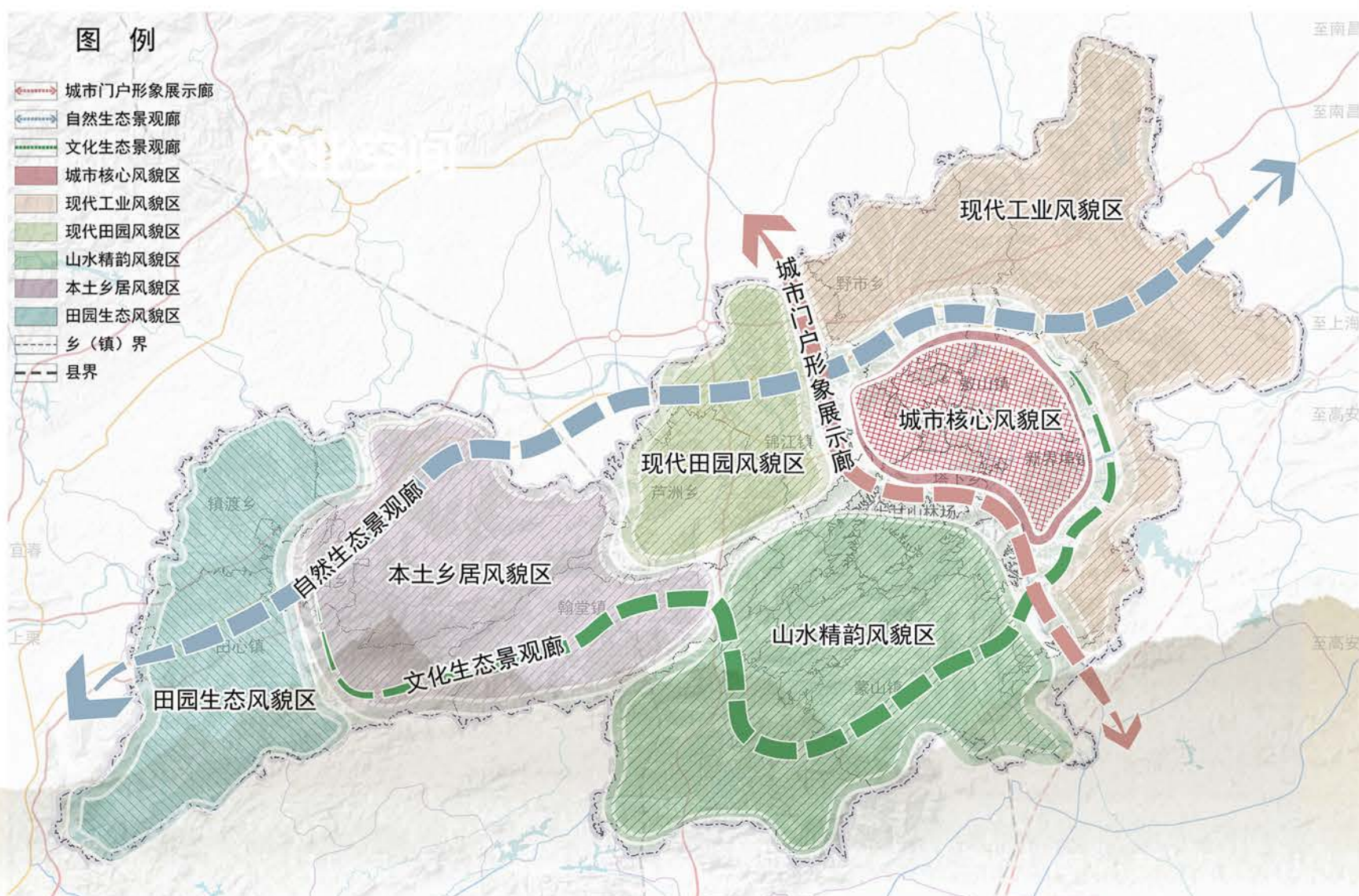
本土乡居风貌区

依托徐家渡百年老街，展示上高本土乡居风貌的区域。



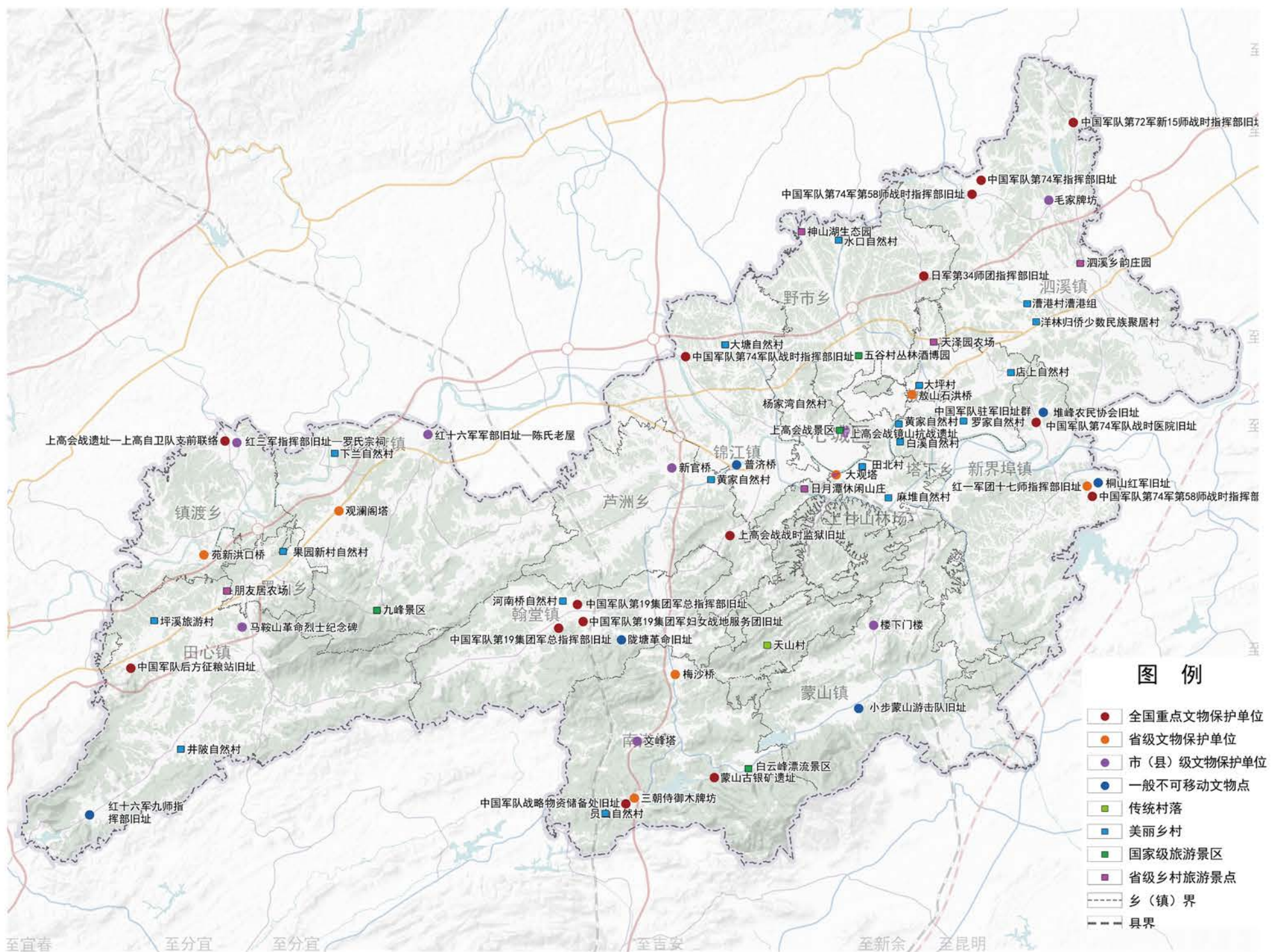
田园生态风貌区

保护村庄肌理，延续圩田风光，打造岁月静好的田园风貌。



07 营造辉映古今的魅力空间

7.2 强化历史文化资源保护传承



2处

国家级文物
保护单位

7处

省级文物
保护单位

9处

市级文物
保护单位

12处

县级文物
保护单位

以及上高道情、排字舞、十样景、碯村龙舟等非物质文化遗产，
统筹划定历史文化保护线，严格落实空间管控。

7.3 构建全域旅游体系

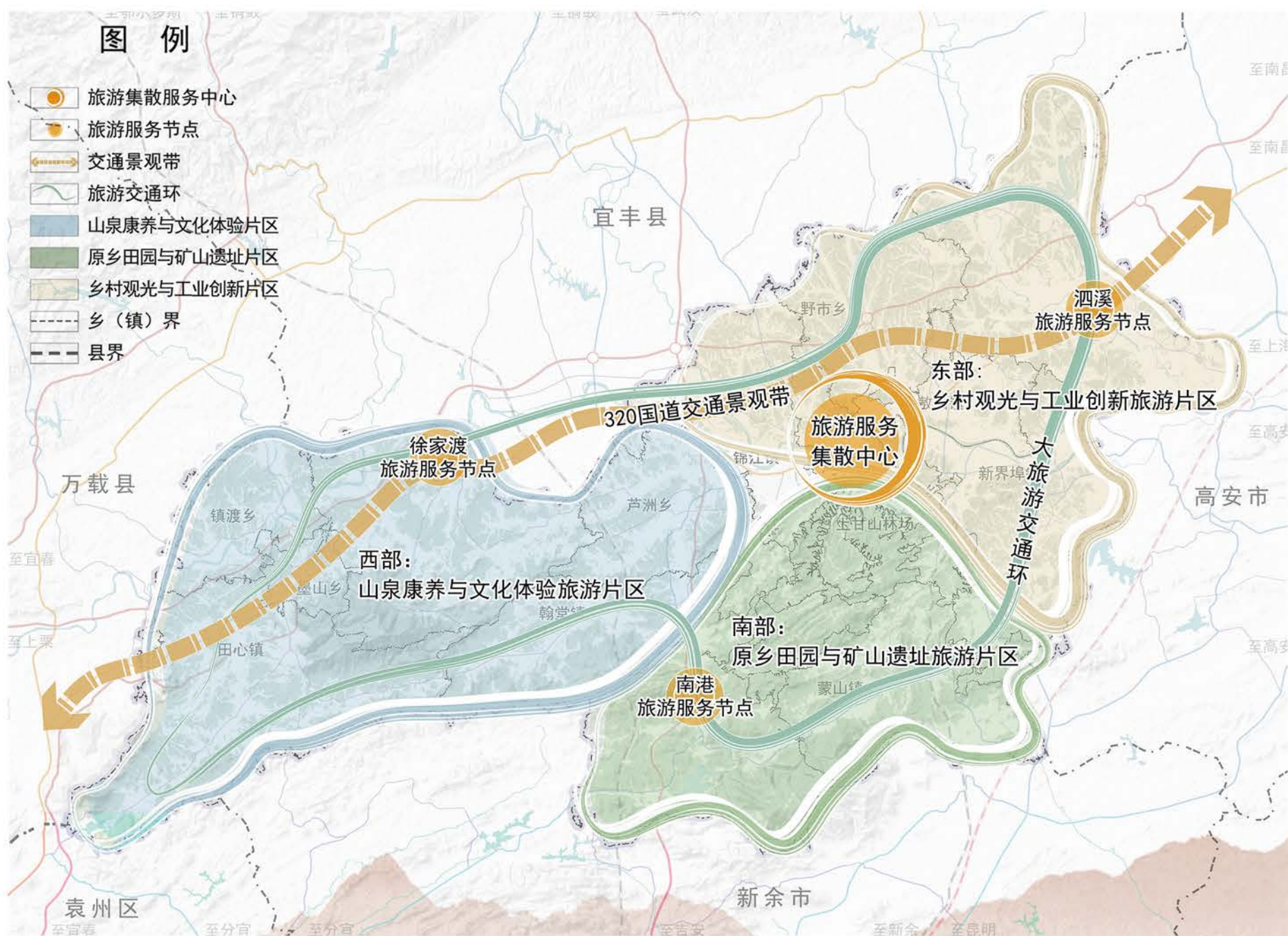
规划形成“一环串联，一带引领，四核驱动，三区共建”的旅游空间布局。

一环串联 依托高速、国道等干线公路形成的大旅游交通环。

一带引领 依托 G320 形成 320 国道交通景观带。

四核驱动 分别为依托县城形成的旅游服务集散中心，以及依托泗溪、徐家渡和南港形成的三个旅游服务节点。

三区共建 包括东部的乡村观光与工业创新旅游片区、南部的原乡田园与矿山遗址旅游片区以及西部的山泉康养与文化体验旅游片区。



8

强化绿色均衡的支撑体系

STRENGTHEN THE GREEN AND BALANCED SUPPORT SYSTEM

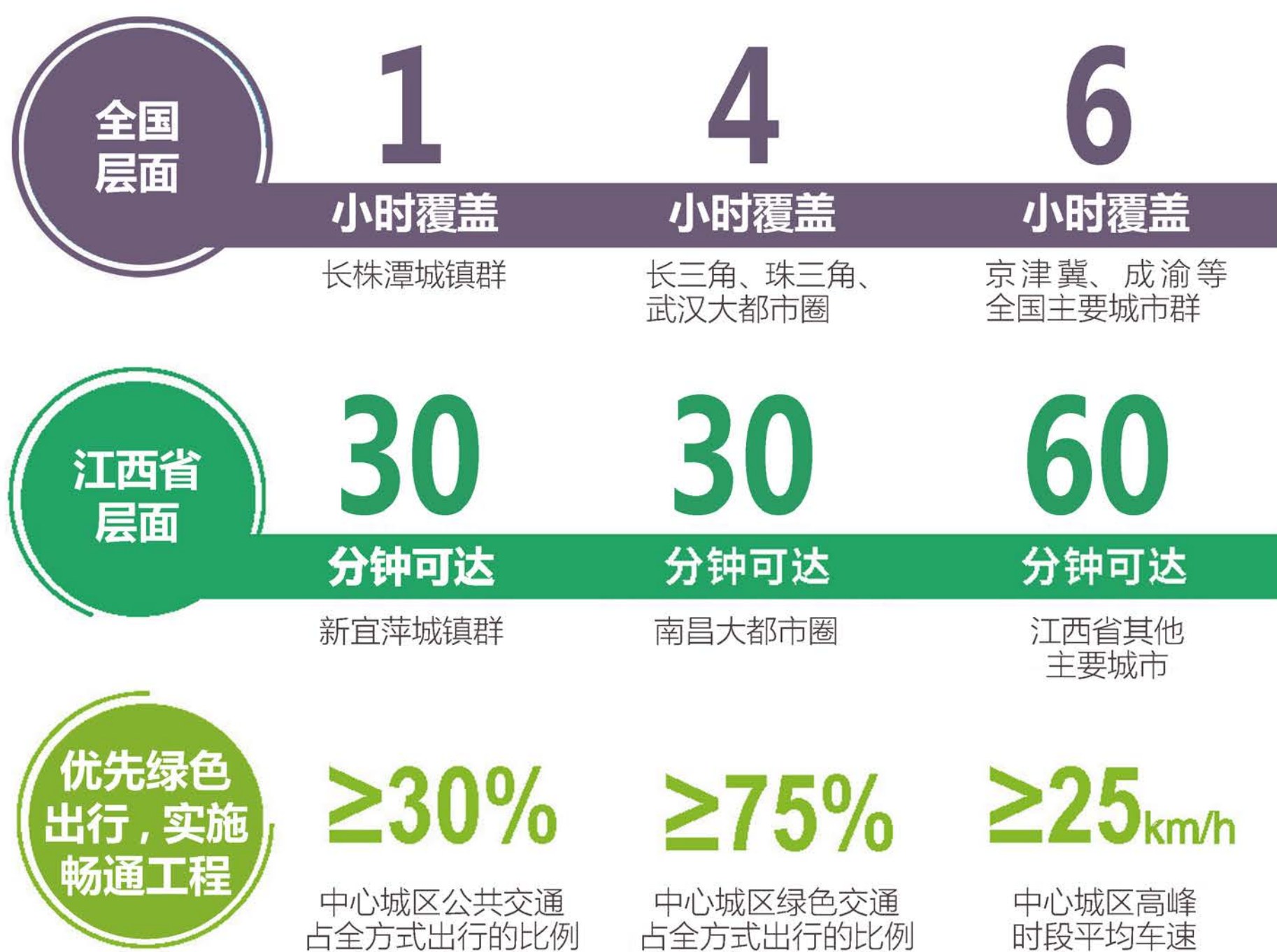
- 8.1 完善高效便捷的综合交通体系
- 8.2 建立优质均衡的公共服务体系
- 8.3 建立多元多层次住房供应体系
- 8.4 建设高品质的公园绿地体系
- 8.5 健全城乡一体的市政设施体系
- 8.6 提升安全韧性的防灾减灾体系



08 强化绿色均衡的支撑体系

8.1 完善高效便捷的综合交通体系

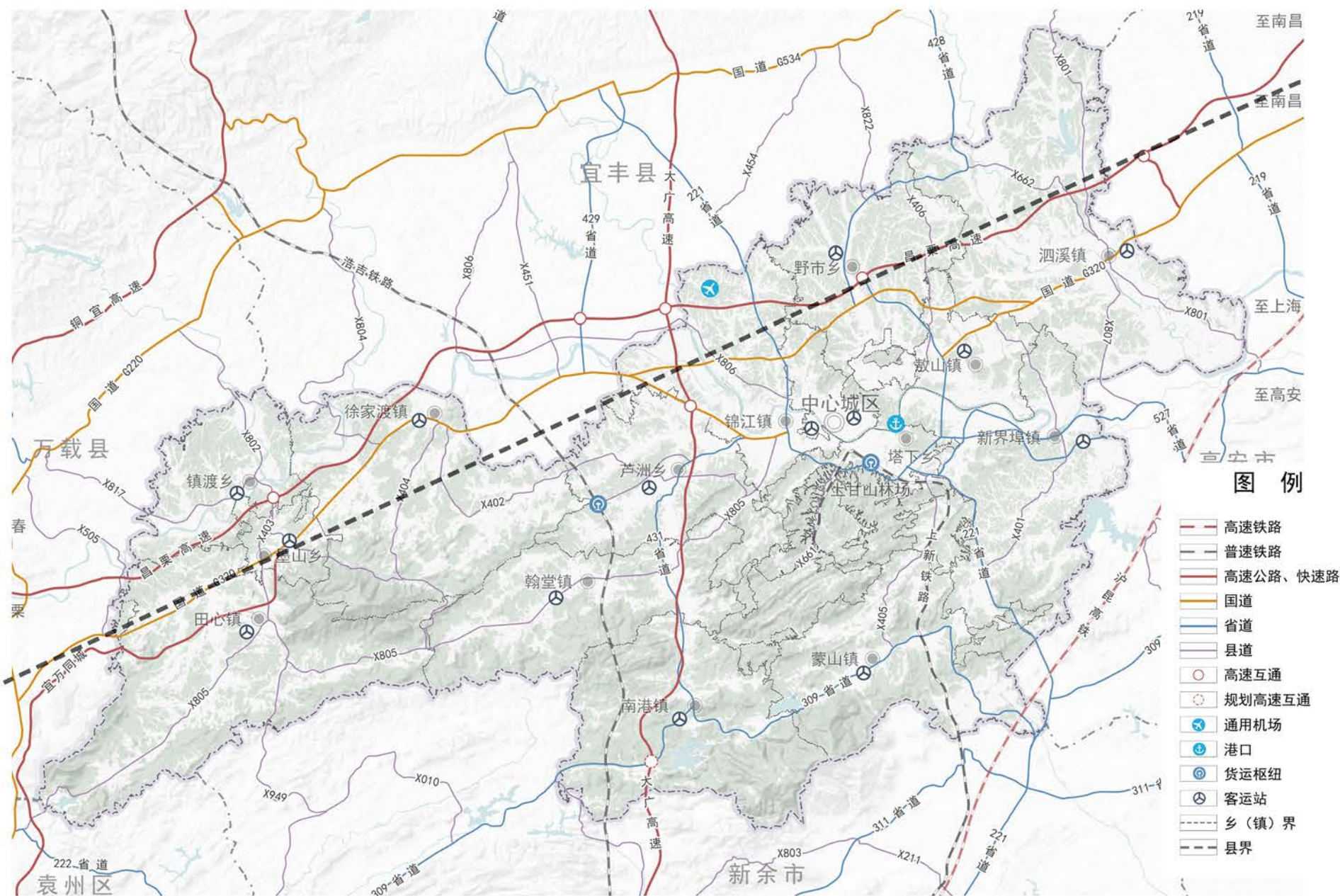
推进外联内畅，构建覆盖全县、通达新宜萍、联络全国，互联互通的综合交通运输体系。



08 强化绿色均衡的支撑体系

8.1 完善高效便捷的综合交通体系

构建多层次多方式“水陆空铁”立体交通体系，提升上高内陆水陆空铁联运能力，支撑区域协同一体化发展。



建立上高至相邻地市“2+3”



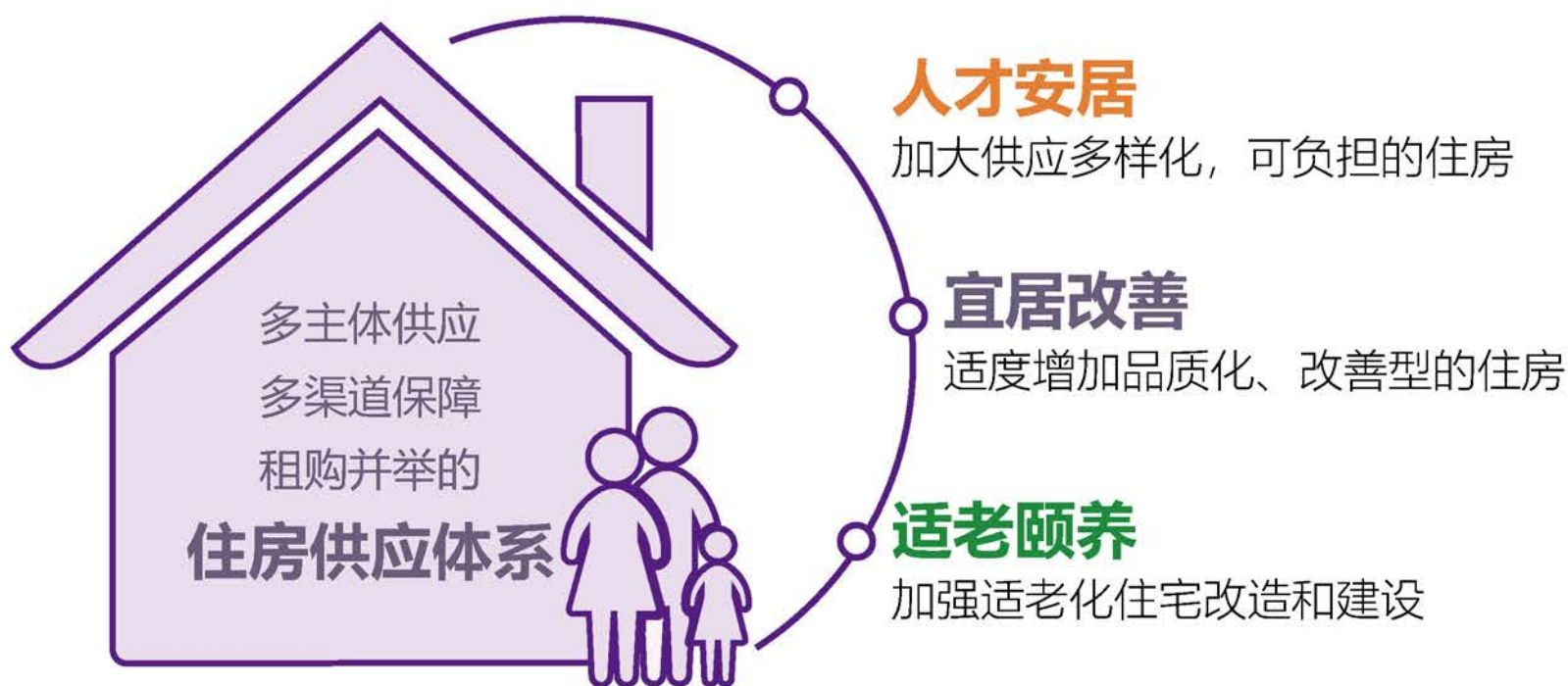
08 强化绿色均衡的支撑体系

8.2 建立优质均衡的公共服务体系

建立三级公共服务体系，建设全年龄段友好城市。



8.3 建立多元多层次住房供应体系



8.4 建设高品质的公园绿地体系

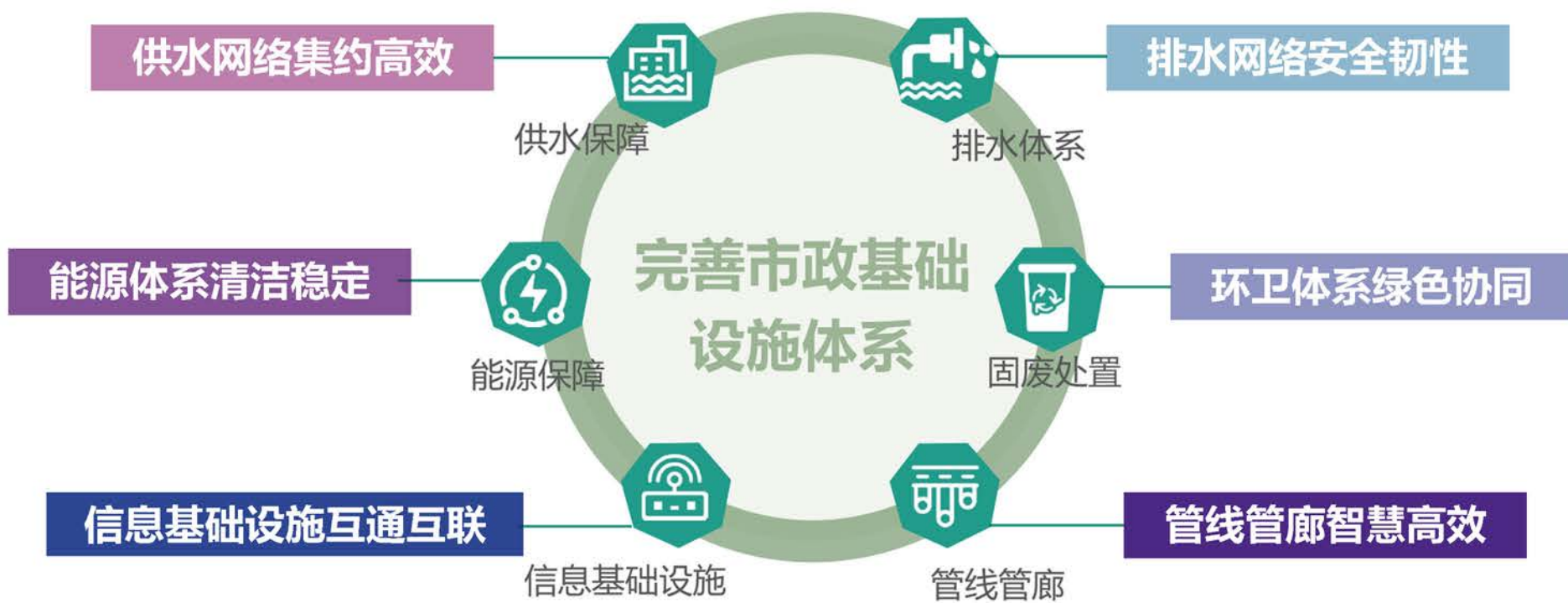
构建“四级”公园体系



实现远“山目可览，近山行可达，远山为屏，近山为园”，打造高品质生态园林县城

08 强化绿色均衡的支撑体系

8.5 健全城乡一体的市政设施体系



8.6 提升安全韧性的防灾减灾体系



9

规划传导与实施保障

PLANNING CONDUCTION AND IMPLEMENTATION SAFEGUARD

- 9.1 建立适应新时期发展的空间规划传导体系
- 9.2 建立管控保障体系，明确近期行动计划
- 9.3 健全规划全生命周期实施管理



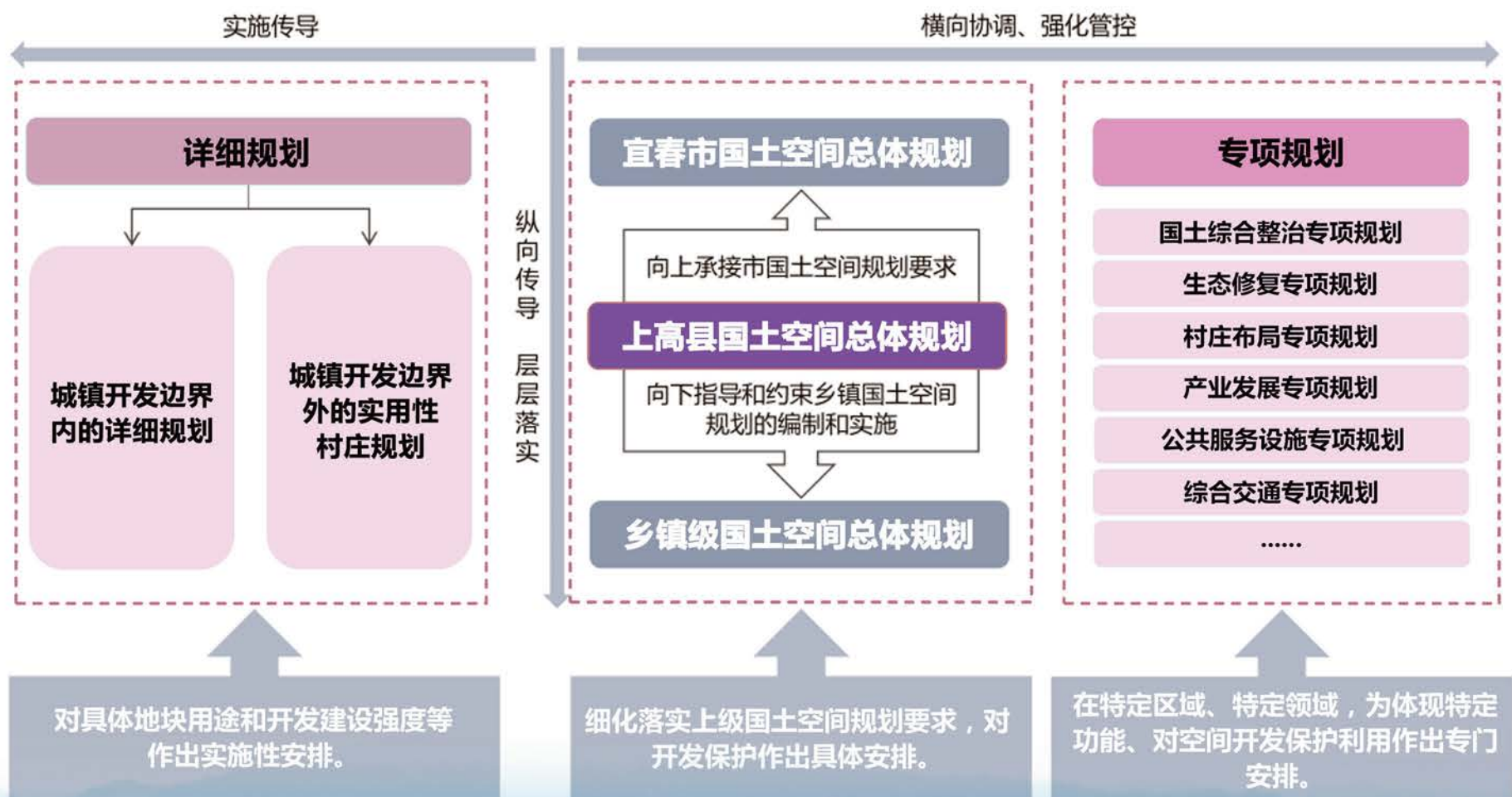
9.1 建立适应新时期发展的空间规划传导体系

从规划层级和内容类型来看,可以把国土空间规划分为五级三类。“五级”是指国家级、省级、市级、县级、乡镇级。其中国家级规划侧重战略性,省级规划侧重协调性,市县级和乡镇级规划侧重实施性。“三类”是指规划的类型,分为总体规划、详细规划、相关的专项规划。



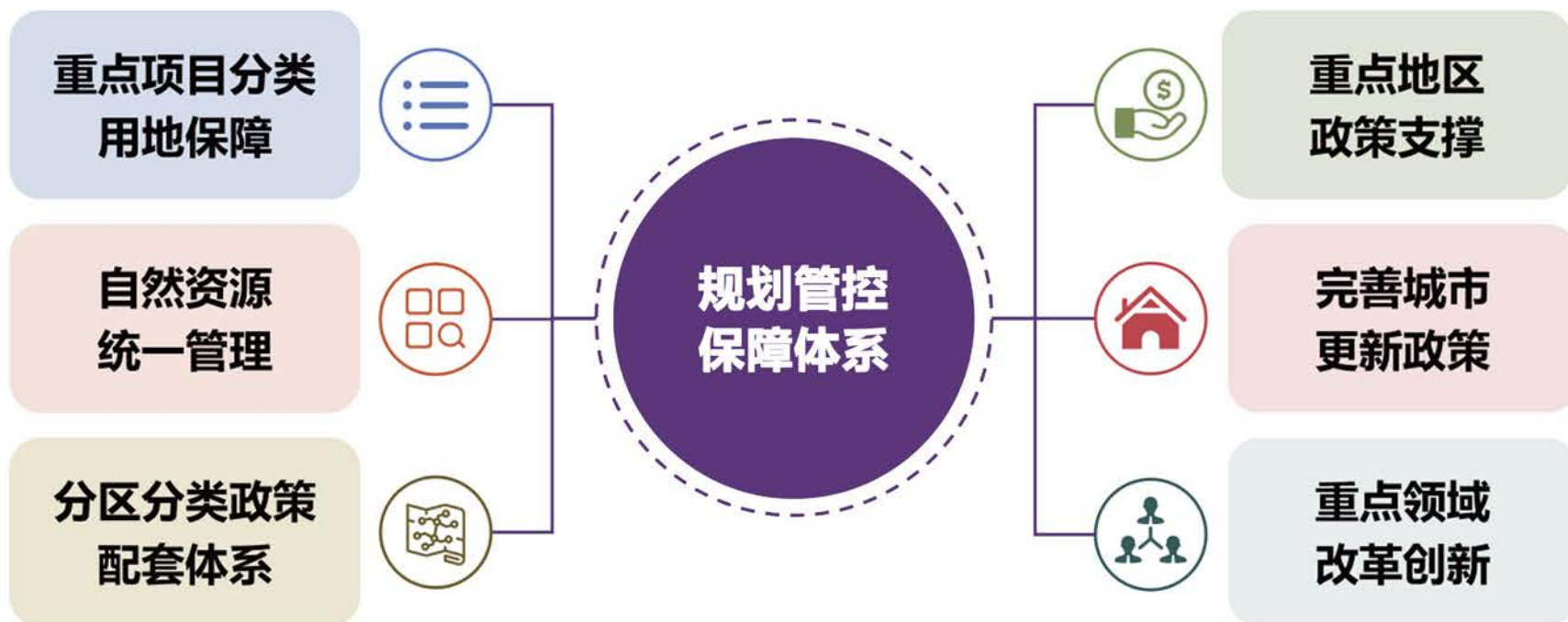
构建“二级三类”的国土空间规划体系

二级为县级和乡镇级,三类为总体规划、详细规划和专项规划



9.2 建立管控保障体系，明确近期行动计划

建立管控保障体系



明确近期行动计划

梳理项目清单

梳理上高县十四五重点项目清单，形成十四五重点项目表。

摸底各部门规划期间重点建设诉求，合理纳入国土空间规划体系。

项目分级分类

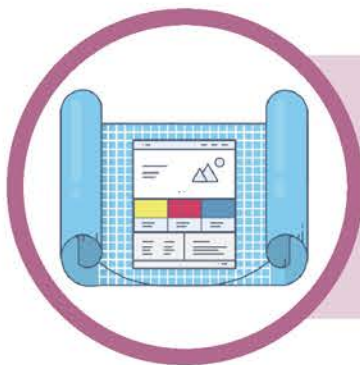
按照项目类别及实施时序，对重点项目进行分类分级。

优先保障民生以及基础设施类项目。

制定实施计划

根据项目选址范围或拟选址范围，衔接国土空间总体规划，保障重点项目建设诉求。

9.3 健全规划全生命周期实施管理



建设国土空间规划“一张图”

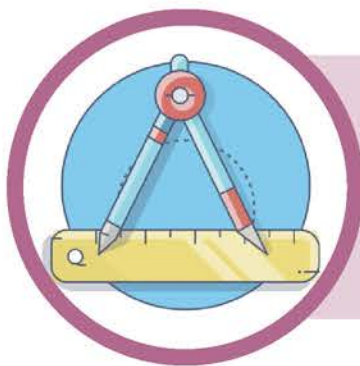
整合各类国土空间现状、规划、管理数据，形成坐标一致，边界吻合、上下贯通的一张底图。建立国土空间规划“一张图实施监督系统，动态管控国土空间规划全过程。

01

02

健全公众参与机制

建立城市发展重大问题和重大项目规划咨询机制，坚持“开门做规划”“众筹规划”“务实规划”，统筹政府、社会、市民三大主体，积极开展问卷调研、会议座谈、现场踏勘等调查工作，提高各方推动城市发展的积极性。



建立规划评估体检机制

按照“一年一体检，五年一评估”的工作思路，建立全过程、周期性、常态化的评估体检机制。跟踪监测各项指标执行情况，根据评估结果对规划进行动态调整完善。

03

强化规划
权威性

完善规划
实施法规
政策

加强规划
评估考核
监督

推进政策
协同保障